



УТВЕРЖДАЮ
Заведующий МАДОУ «Детский сад №111»
Авиастроительного района г.Казани
Ф.Ф. Насыйрова
приказ №_11_ от «_28_»_03_2022 года

ОТЧЕТ
о результатах самообследования
муниципального автономного дошкольного образовательного учреждения
«Детский сад №111 комбинированного вида» Авиастроительного района г.
Казани за 2021 год

РАССМОТРЕНО

На педагогическом совете
МАДОУ «Детский сад №111»,
протокол №_3_ от «22_» марта 2022 г.
Председатель *Э.Р. Тимергалиева*

СОДЕРЖАНИЕ

Пояснительная записка.

Самообследование МАДОУ «Детский сад №111 комбинированного вида» Авиастроительного района г. Казани проведено на основании:

- Федерального закона от 29 декабря 2012 г. №273-ФЗ «Об образовании в Российской Федерации»;
- Порядка проведения самообследования образовательной организацией, утвержденным приказом Министерства образования и науки РФ от 14 июня 2013 г. №462;
- Постановления Правительства РФ от 5 августа 2013 г. №662 «Об осуществлении мониторинга системы образования» (с изменениями и дополнениями от: 21 марта, 25 мая 2019 г., 12 марта 2020 г.)
- Приказа Минобрнауки от 1-12.2013 г. № 1324.

Состав экспертной комиссии:

- Ф.Ф.Насырова – заведующий;
- Э.Р.Тимергалиева – старший воспитатель;
- Р.Ф.Хидиятова – завхоз;
- Г.И.Тимофеева – педагог – психолог;
- Е.Н.Грязнова – воспитатель;
- Н.А.Савельева – воспитатель.

Целью самообследования МАДОУ «Детский сад №111» является обеспечение доступности и открытости информации о деятельности дошкольного образовательного учреждения.

В процессе самообследования проводилась:

- Оценка системы управления учреждением;
- Оценка содержания и качества подготовки воспитанников;
- Функционирование внутренней системы оценки качества образования;
- Оценка кадрового обеспечения;
- **Оценка методического обеспечения;**
- Оценка библиотечно – информационного обеспечения;
- Оценка материально - технической базы.

Аналитическая часть.

1. Общие сведения об образовательной организации.

Наименование образовательной организа	Муниципальное автономное дошкольное образовательное учреждение «Детский сад №111 комбинированного вида» Авиастроительного района г. Казани
Руководитель	Насырова Фардия Фаритовна
Адрес организации	420037, г. Казань, ул Айдарова 24 А к.1
Телефон	(843) 570-86-09
Адрес электронной почты	Ds111.kzn @tatar.ru
Учредитель	Муниципальное образование г. Казани
Дата создания	1980 год

Муниципальное автономное дошкольное образовательное учреждение «Детский сад №111» Авиастроительного района г. Казани (далее – Детский сад) расположено в северной жилой части города, в районе промышленных и авиационных предприятий. Здание детского сада построено по типовому проекту. Проектная наполняемость на 200 мест, фактическая наполняемость – 248 мест. Общая площадь здания -1904 кв.м., из них площадь помещений, используемых непосредственно для нужд образовательного процесса, 1054 кв.м. На территории МАДОУ имеются хозяйственная зона, игровые площадки для прогулок.

Цель деятельности МАДОУ «Детский сад №111» – осуществление образовательной деятельности по реализации образовательных программ дошкольного образования.

Предметом деятельности детского сада является формирование общей культуры, развитие физических, интеллектуальных, нравственных, эстетических и личностных качеств, формирование предпосылок учебной деятельности, сохранение и укрепление здоровья воспитанников.

Режим работы детского сада

Рабочая неделя – пятидневная, с понедельника по пятницу.

Длительность пребывания детей в группах – 10,5 часов. Режим работы – 7.30-18.00, по запросу родителей функционирует группа присмотра и ухода в утреннее время с 6.30-7.30 и в вечернее время с 18.00-18.30.

1.1. Оценка системы управления учреждением.

Управление МАДОУ «Детский сад №111» осуществляется в соответствии с действующим законодательством и Уставом детского сада.

Управление МАДОУ «Детский сад №111» осуществляется на принципах единоначалия и коллегиальности. Коллегиальными органами управления являются: Педагогический совет, наблюдательный совет, общее собрание работников Учреждения. Единоличным исполнительным органом является руководитель – заведующий.

Органы управления, действующие в детском саду.

Заведующий	Контролирует работу и обеспечивает эффективное взаимодействие сотрудников организации, утверждает штатное расписание, отчетные документы, осуществляет МАДОУ «Детский сад №111»
Педагогический совет	Осуществляет текущее руководство образовательной деятельностью детского сада, в том числе рассматривает вопросы: - развития образовательных услуг; - регламентации образовательных отношений; - разработки образовательных программ; - повышение квалификации педагогов, и конкурс на замещение педагогических должностей и утверждать его условия.
Общее собрание работников	Реализует право работников участвовать в управлении

	<p>образовательной организацией, в том числе:</p> <ul style="list-style-type: none"> - участвовать в разработке и принятии проекта Устава в редакции, коллективного договора, Правил трудового распорядка, изменений и дополнений к ним; - принимать локальные акты, которые регламентируют деятельность образовательной организации и связанные с ней правами и обязанностями работников; - разрешать конфликтные ситуации между работниками образовательной организации и администрацией образовательной организации;
Наблюдательный совет	<p>Компетенция наблюдательного совета Учреждения:</p> <ul style="list-style-type: none"> - рассматривает предложения Учредителя или руководителя Учреждения о внесении изменений в Устав, изъятии имущества, закрепленного за Учреждением на праве оперативного управления, проект плана финансово-хозяйственной деятельности, проекты отчетов о деятельности Учреждения, об использовании его имущества, исполнении плана его финансово-хозяйственной деятельности, годовой бухгалтерскую отчетность, предложения о совершении сделок по распоряжению имуществом, которым Учреждение в соответствии с законодательством не вправе распоряжаться самостоятельно, предложения о совершении крупных сделок, принимает решения, предложения заведующей о выводе кредитных организаций, в которых Учреждение может открывать банковские счета и дает заключения большинством голосов общего числа голосов членов наблюдательного совета.

Структура и система управления соответствуют специфике деятельности детского сада. В систему управления внедрены элементы электронного документооборота в системе «Такснет», «Транскрипт» и госуслуги «ЕСИА», «Электронный документооборот». По итогам 2021 года система управления детского сада оценивается как эффективная, позволяющая учесть мнение работников и всех участников образовательных отношений. В следующем году изменение системы управления учреждением не планируется.

1.2. Оценка содержания и качества подготовки воспитанников

Образовательная деятельность в МАДОУ «Детский сад №111» организована в соответствии с Федеральным законом от 29.12.2012 № 273-ФЗ «Об образовании в Российской Федерации», ФГОС дошкольного образования, СП 2.4.3648-20 «Санитарно-эпидемиологические требования к организациям воспитания и обучения, отдыха и оздоровления детей и молодежи».

Стратегическая цель программы развития Учреждения: совершенствование и развитие педагогической системы учреждения через создание единого образовательного пространства, основывающееся на полном участии родителей в образовательном процессе и способствующего поэтапному переходу к новому уровню качества образования, отвечающего интересам и потребностям детей,

ориентированного на пробу своих возможностей и обеспечивающего развитие ребенка во всех образовательных областях.

Программа развития Учреждения реализуется второй год, поставленные задачи I и II этапов выполнены в полной мере. Программа развития определяет ценностно-смысловые, целевые, содержательные и результативные приоритеты развития, задает основные направления, способы и механизмы изменения в Учреждении. Результативность Программы развития: создание механизмов, обеспечивающих высокий уровень охраны и укрепления здоровья детей, их психологической защищенности и положительного эмоционального самочувствия, обеспечения бесплатного, качественного, доступного дошкольного образования, создание равных возможностей для современного качественного образования и позитивной социализации детей, повышения профессиональной компетентности педагогов, в соответствии с современными требованиями, построение взаимодействия с организациями, сотрудничество с семьями воспитанников.

Учреждение реализует основную образовательную программу дошкольного образования в соответствии с требованиями ФГОС ДО, адаптированную основную образовательную программу дошкольного образования, для воспитанников с ограниченными возможностями здоровья (тяжелыми нарушениями речи), дополнительные образовательные программы. Основная образовательная программа дошкольного образования Учреждения обуславливает содержание образования, специфику организации образовательной деятельности. Образовательная деятельность ведётся на русском языке, в очной форме, нормативный срок обучения 5 лет, уровень образования – дошкольное общее образование. Основная образовательная программа дошкольного образования Учреждения определяет цель, задачи, планируемые результаты, содержание и организацию образовательного процесса дошкольного учреждения. Она направлена на создание социальной ситуации развития дошкольников, социальных и материальных условий, открывающих возможности позитивной социализации ребенка, формирования у него доверия к миру, к людям и к себе, его личностного и познавательного развития, развития инициативы и творческих способностей посредством культуросообразных и возрастосообразных видов деятельности в сотрудничестве со взрослыми и другими детьми, а также на обеспечение здоровья и безопасности детей. Основная образовательная программа дошкольного образования Учреждения охватывает все образовательные области, представленные в ФГОС ДО: познавательное, речевое, социально-коммуникативное, художественно-эстетическое и физическое. Основная образовательная программа дошкольного образования Учреждения состоит из обязательной части и части, формируемой участниками образовательных отношений. Объем обязательной части основной образовательной программы составляет не менее 60% от ее общего объема. Объем части основной образовательной программы, формируемой участниками образовательных отношений составляет не более 40% от ее общего объема. Обязательная часть Программы, разработана с учётом примерной основной образовательной программы дошкольного образования «Открытия» под ред. Е.Г. Юдиной. – М.: Мозаика–Синтез, 2015г., комплексной образовательной программой для детей раннего возраста «Первые шаги»/ Е.О. Смирнова, Л.Н. Галигузова, С.Ю. Мещерякова – М.: ООО «Русское

слово-учебник», 2019г. Особенностью обязательной части Программы является: индивидуализация условий обучения для каждого ребенка; предоставление ребенку возможности выбора, как через планирование соответствующих занятий, так и через организацию центров активности; участие семьи; обеспечение развития детей во всех пяти взаимодополняющих образовательных областях.

Обязательная часть Программы ориентированная на реализацию образовательной области «Художественно-эстетическое развитие» по направлению «Музыка» разработана с учетом парциальной программы музыкального воспитания «Ладушки», авторов И.Новоскольцевой и И.Каплуновой (издательство «Композитор» г.Санкт-Петербург, 2000) и гуманистических личностно-ориентированных принципов программы «Открытия», предполагающих признание самоценности каждого возрастного периода жизни человека, уважение к личности ребенка, создание условий для развития его активности, инициативности, творческого потенциала. Особенностью обязательной части Программы является: всестороннее музыкальное воспитание и развитие ребенка: от восприятия музыки к ее исполнительству доступными дошкольнику средствами, и к творчеству. Она учитывает психологические особенности детей, строится на принципах внимания к потребностям и реакциям детей, создания атмосферы доверия и партнерства в музицировании, танцах, играх.

Обязательная часть Программы, ориентированная на реализацию образовательной области «Физическое развитие» по направлению «Физическая культура», разработана с учетом парциальной программы физического воспитания Пензулаевой Л.И. «Физическая культура в детском саду» (Москва, 2010) и гуманистических личностно-ориентированных принципов программы «Открытия», предполагающих признание самоценности каждого возрастного периода жизни человека, уважение к личности ребенка, создание условий для развития его активности, инициативности, творческого потенциала. Особенностью обязательной части Программы является: всестороннее физическое воспитание и развитие ребенка.

Работа по коррекции речевых нарушений ведется по адаптированной основной образовательной программе, которая разработана с учетом примерной адаптированной основной образовательной программы для детей с тяжелыми нарушениями речи с 5 до 7 лет. Н.В. Нищевой. Санкт-Петербург ДЕТСТВО-ПРЕСС, 2015.

Часть, формируемая участниками образовательных отношений, разработана в соответствии с Региональной программой дошкольного образования «Сөөнеч» – «Радость познания» под ред. Шаеховой Р.К., 2016г. Она направлена на проектирование социальных ситуаций развития ребенка с использованием средств национальной культуры, обеспечивающих успешную социализацию, мотивацию и поддержку индивидуальности детей через общение на языке татарского народа, в том числе с представителями других национальностей, народную игру, познание родного края и другие формы активности.

Данная часть программы реализуется на двух государственных языках РТ. С целью эффективного обучения родному (татарскому) языку используются УМК «Туган телдә сөйләшәбез» (Хазратова Ф.В.), для обучения русскоязычных детей татарскому

Основная образовательная программа дошкольного образования состоит из разделов:

1-й раздел Целевой включает в себя:

1. пояснительную записку;
 - цели и задачи программы;
 - принципы и подходы к формированию программы;
 - характеристики особенностей развития воспитанников дошкольного возраста;
2. планируемые результаты;
 - целевые ориентиры на этапе завершения освоения программы;
3. развивающее оценивание качества образовательной деятельности по программе;

2-й раздел Содержательный включает в себя:

1. Описание образовательной деятельности в соответствии с направлениями развития ребенка;
2. Формы, способы, методы и средства реализации Программы с учетом возрастных и индивидуальных особенностей воспитанников, специфики их образовательных потребностей и интересов:
 - взаимодействие взрослых с детьми;
 - способы и направления поддержки детской инициативы;
 - особенности взаимодействия педагогического коллектива с семьями дошкольников;
 - особенности образовательной деятельности с детьми по реализации части Программы, формируемой участниками образовательных отношений
- образовательная деятельность по коррекции речи:
- взаимодействие участников образовательного процесса;
- система коррекционной и образовательной деятельности.

3-й раздел Организационный включает в себя:

1. психолого-педагогические условия, обеспечивающие развитие ребенка;
2. организацию развивающей предметно-пространственной среды;
3. кадровые условия реализации программы.
4. материально-техническое обеспечения программы;
5. финансовые условия реализации программы;
6. режим дня и распорядок;
7. особенности традиционных событий, праздников, мероприятий
8. перспективы работы по совершенствованию и развитию содержания программы и обеспечивающих ее реализацию нормативно-правовых, финансовых, научно-методических, кадровых, информационных и материально-технических ресурсов;
9. перечень нормативных и нормативно-методических документов;
10. перечень литературных источников.

Дополнительный раздел основной образовательной программы дошкольного образования Учреждения включает текст ее краткой презентации. Краткая презентация ориентирована на родителей (законных представителей). В основной образовательной программе дошкольного образования Учреждения отражены потребности обучаемых детей, их родителей, общественности в зависимости от индивидуальных особенностей, интересов и возможностей дошкольников. В результате реализации основной образовательной программы дошкольного образования в Учреждении повысилось качество образовательной деятельности, что

способствовало воспитанию здорового, эмоционально - благополучного, разностороннего ребенка, адаптированного к жизни в современном социуме.

Адаптированная основная образовательная программа дошкольного образования Учреждения для воспитанников с ограниченными возможностями (тяжелыми нарушениями речи) определяет цель, задачи, планируемые результаты, содержание и организацию образовательного процесса в группах компенсирующей направленности дошкольного учреждения и направлена на выравнивание речевого и психофизического развития детей и обеспечение их всестороннего гармоничного развития. Адаптированная основная образовательная программа разработана с учетом примерной адаптированной основной образовательной программы для детей с тяжелыми нарушениями речи с 3 до 7 лет. Н.В. Нищевой. Санкт-Петербург ДЕТСТВО-ПРЕСС, 2015.

Направления дополнительных образовательных услуг определены в соответствии с запросами родителей воспитанников, с учетом образовательного потенциала Учреждения. В 2021 году осуществлялись услуги по дополнительному образованию:

- 1) художественно – эстетическое направление: «Ступеньки к творчеству» и «Топ – хлопок малыши»
- 2) социально-педагогическое направление: «Умники и умницы», «Наши ловкие пальчики», «Песочная фантазия», «Учимся читать с удовольствием».
- 3) физкультурно-спортивное направление: «Каратэ для детей».

В дополнительном образовании были задействованы 80 процентов воспитанников МАДОУ «Детский сад №111».

Результативность образовательной деятельности.

Функционирование психологической службы обеспечивает создание условий для естественного психологического развития ребенка, индивидуальное сопровождение детей в период адаптации к детскому саду, коррекцию коммуникативной и познавательной сферы воспитанников. Мониторинг степени адаптации детей к условиям детского сада проводится в период приёма детей в Учреждении в группы младшего дошкольного возраста. Результаты адаптации 2021 года свидетельствуют об успешной адаптации детей, большинство детей прошли адаптацию в лёгкой форме.

По итогам совместной работы педагога - психолога, воспитателей, родителей по подготовке детей к школьному обучению проведено заключительное обследование детей на предмет оценки сформированности предпосылок к учебной деятельности. Было обследовано 52 ребенка подготовительных групп, в т.ч. один ребенок инвалид: высокий уровень показали - 42 человека - 80,7%; средний уровень – 10 человек – 19,3%; 100% детей готовы к обучению в массовой школе.

Программой предусмотрена система мониторинга динамики развития детей, динамики их образовательных достижений, основанная на методе наблюдения и включающая:

- педагогические наблюдения, педагогическую диагностику, связанную с оценкой эффективности педагогических действий с целью их дальнейшей оптимизации;
- детские портфолио, фиксирующие достижения ребенка в ходе образовательной деятельности;

- карты развития ребенка;
- различные шкалы индивидуального развития.

В ходе регулярных наблюдений за детьми в повседневной жизни и в процессе образовательной деятельности педагогам необходимо проводить оценку индивидуального развития детей.

Музыкальный руководитель проводит мониторинг развития детей в образовательной области «Художественно-эстетическое развитие» по направлению «Музыка» в начале учебного года (октябрь) и в конце учебного года (май) *Инструктор по физической культуре* проводит мониторинг развития детей в образовательной области «Физическое развитие» по направлению «Физическая культура» в начале учебного года (октябрь) и в конце учебного года (май).

Результаты педагогического анализа показывают преобладание детей с высоким и средним уровнями развития при прогрессирующей динамике на конец учебного года, что говорит о результативности образовательной деятельности в Детском саду. В Учреждении функционировала логопедическая служба. Функционирование логопедической службы обеспечивает высокий уровень коррекционно - речевой работы с детьми, путем создания максимально - комфортных условий для всестороннего развития личности с учетом индивидуальных, психофизиологических и интеллектуальных потребностей ребенка в группах компенсирующей направленности. Коррекционная работа осуществляется на базе старшей и подготовительной групп - всего **35** детей. Основными формами организации работы с детьми, имеющими нарушения речи, являются - индивидуальные и подгрупповые занятия. В старшей группе занятия проводятся по подгруппам 4 раза в неделю, продолжительностью 20 минут, в подготовительной к школе группе - фронтально 4 раза в неделю продолжительностью 30 минут. Коррекционная логопедическая работа соответствует уровню речевого развития ребенка. Учителя – логопеды встраиваются в общеобразовательный процесс. Работа строится по утвержденной циклограмме деятельности. График работы и сетка занятий утверждаются заведующей Учреждением. Зачисление и выпуск воспитанников логопедических групп проводится на основании протокола психолого-медико-педагогической комиссии и приказа заведующей. Из логопедической группы в 2021 году выпущено в школу 16 детей, из них с хорошей речью - 13 детей (81,25%), с улучшенной речью - 3 (18,75%) ребенка. Дети усвоили элементы грамоты, овладели навыками связной речи, умением составлять небольшие рассказы, имеют достаточный словарный запас, у детей хорошо сформированы графические навыки.

В 2021 году Учреждение активно взаимодействовало с другими организациями:

1. Детской районной библиотекой;
2. МБОУ «Средняя школа №54»;
3. ОГИБДД Авиастроительного района;
4. Дворцом культуры им. А.Гайдара;
5. Спортивным клубом «Триумф»;
6. ЧОУ ВО «Казанский инновационный университет имени В.Г. Тимирязева (ИУЭП);
7. Детской школой искусств Авиастроительного района г.Казани;
8. Детской поликлиникой № 7 Авиастроительного района г.Казани;

Основные направления сотрудничества с МБОУ «Средняя школа №54»:

Осуществление преемственности образовательных программ дошкольного и начального образования по следующим направлениям:

- развитие коммуникативности - умения общаться со взрослыми, сверстниками как одно из необходимых условий успешной учебной деятельности;
- обеспечение преемственности детского сада и школы в обучении детей татарскому языку;
- развитие любознательности у воспитанников как основы развития подсознательных способностей обучающегося;
- формирование творческого воображения как направления интеллектуального и личностного развития воспитанника и обучающегося.

Взаимодействие с родителями коллектив Учреждения строит на принципе сотрудничества с учетом дифференцированного подхода, знания микроклимата семьи, учета запросов родителей (законных представителей), степени заинтересованности деятельностью дошкольного учреждения в целях повышения культуры педагогической грамотности семьи.

Обеспечивалась психолого - педагогическая поддержка семьи и повышение компетентности родителей (законных представителей) в вопросах развития, образования, охраны и укрепления здоровья детей.

В течение года в Учреждении велась планомерная и систематическая работа с родителями воспитанников, проводилась просветительско-консультативная работа:

- родительские встречи и собрания,
- консультации воспитателями, старшим воспитателем, инструктором по физической культуре, учителями - логопедами; музыкальными руководителями;
- для информирования родителей о реализуемых образовательных проектах и оформлялись стенды (общие и групповые), бюллетени;
- обмен информацией на сайте Учреждения,
- организовывались совместные праздники и развлечения, мастер-классы;
- проводились совместные выставки, конкурсы, фотовыставки, фоторепортажи, квесты, акции.
- осуществлялось анкетирование родителей воспитанников.

Родители принимают непосредственное участие в образовательном процессе Учреждения при реализации проектов как в условиях детского сада, так и дома.

МАДОУ «Детский сад №111» посещают 248 воспитанников в возрасте от 2 до 7 лет. В детском саду сформированы 10 возрастных групп общеразвивающей направленности. Из них:

- 2 ясельные группы – 41 воспитанников;
- 2 младшие группы – 55 воспитанников;
- 2 средние группы – 45 воспитанников;
- 2 старшие группы – 54 воспитанника;
- 2 подготовительные группы - 53 воспитанника.

Воспитательная работа.

Чтобы выбрать стратегию воспитательной работы, в 2021 году проводился анализ состава семей воспитанников.

Характеристика семей по составу.

состав семьи	количество семей	процент от общего количества воспитанников
полная	213	85,8
неполная с матерью	32	12,9
неполная с отцом	2	0,8
оформление опекуна	1	0,4

Характеристика семей по количеству детей.

Количество детей в семье	количество семей	процент от общего количества семей воспитанников
один ребенок	87	35
два ребенка	123	49,5
три ребенка и более	38	15,3

Воспитательная работа строится с учетом индивидуальных особенностей детей, с использованием разнообразных форм и методов, в тесной взаимосвязи воспитателей, специалистов и родителей. Анализ показывает, что в 2021 году увеличилось количество детей из многодетных семей на 4%, 35 детей лишены права воспитываться в полной семье. Детям из неполных и многодетных семей уделяется большее внимание в первые месяцы после зачисления в Детский сад.

В основе образовательного процесса в МАДОУ «Детский сад №111» лежит взаимодействие педагогических работников, администрации и родителей.

Основными участниками образовательного процесса являются дети, родители, педагоги.

Основные формы организации образовательного процесса:

- ✓ совместная деятельность педагога и воспитанников в рамках организованной образовательной деятельности по освоению основной общеобразовательной программы;
- ✓ самостоятельная деятельность воспитанников под наблюдением педагога.

Занятия в рамках образовательной деятельности ведутся по подгруппам.

Продолжительность занятий соответствует СанПиН 2.4.1.3049-13 составляет:

- ✓ в группах с детьми от 1,5 до 3 лет – до 10 мин;
- ✓ в группах с детьми от 3 до 4 лет – до 15 мин;
- ✓ в группах с детьми от 4 до 5 лет – до 20 мин;
- ✓ в группах с детьми от 5 до 6 лет – до 25 мин;
- ✓ в группах с детьми от 6 до 7 лет – до 30 мин.

Между занятиями в рамках образовательной деятельности предусмотрены перерывы продолжительностью не менее 10 минут.

Основной формой занятия является игра. Образовательная деятельность с детьми строится с учётом индивидуальных особенностей детей и их способностей. Выявление и развитие способностей воспитанников осуществляется в любых формах образовательного процесса.

В целях профилактики распространения коронавирусной инфекции, администрация Детского сада продолжила исполнять в 2021 году дополнительные ограничительные и профилактические меры в соответствии с СП 3.1/2.4.3598-20:

✓ ежедневный усиленный фильтр воспитанников и работников – термометрию с помощью бесконтактных термометров и опрос на наличие признаков инфекционных заболеваний, еженедельную генеральную уборку с применением дезинфицирующих средств, разведенных в концентрациях по вирусному режиму, ежедневную влажную уборку с обработкой всех контактных поверхностей, игрушек и оборудования дезинфицирующими средствами, дезинфекцию посуды, столовых приборов после каждого использования, бактерицидные установки в групповых комнатах, частое проветривание групповых комнат в отсутствие воспитанников, проведение всех занятий в помещениях групповой ячейки или на открытом воздухе отдельно от других групп, требование о заключении врача об отсутствии медицинских противопоказаний для пребывания в детском саду ребенка, который переболел или контактировал с больным COVID-19.

Мониторинг организации воспитательно – образовательного процесса в 2021 году показал хорошую работу педагогического коллектива по всем показателям. 99 процентов детей успешно освоили образовательную программу дошкольного образования в своей возрастной группе. Воспитанники подготовительных групп показали высокую готовность к школьному обучению: 48% воспитанников детского сада зачислены в школы с углубленным изучением отдельных предметов, 9% в гимназии.

В течение года обращения от родителей на некачественное предоставление образовательных услуг не поступали.

1.3.Функционирование внутренней системы оценки качества образования.

Концептуальные основания внутренней системы оценки качества образования определяются требованиями Федерального закона «Об образовании в Российской Федерации», а также ФГОС ДО, в котором определены государственные гарантии качества образования. Внутренняя оценка качества образования в МАДОУ «Детский сад №111» осуществляется в соответствии с Положением о внутренней системе оценки качества образования в МАДОУ «Детский сад № 111. Система оценки образовательной деятельности предполагает оценку соответствия основной образовательной программы дошкольного образования требованиям ФГОС ДО, оценку условий реализации основной образовательной программы дошкольного образования (психолого-педагогические, кадровые, материально-технические и развивающая предметно- пространственная среда), оценку результатов освоения основной образовательной Программы дошкольного образования, степень удовлетворенности родителей качеством дошкольного образования. Оценка удовлетворенности родителей качеством образования осуществляется посредством анонимного анкетирования. Для осуществления процедуры ВСОКО в Учреждении составляется план функционирования ВСОКО на учебный год, в котором определяются формы, направления, сроки, порядок проведения оценки качества образования, ее периодичность, ответственные и исполнители. План внутреннего мониторинга является составной частью планирования деятельности Учреждения на учебный год.

Процедура проведения ВСОКО предполагает следующий алгоритм действий:

- сбор информации на основе используемых методик;
- анализ и обработка полученных данных, сопоставление с нормативными показателями;
- рассмотрение полученных результатов на педагогическом совете Учреждения;
- выявление влияющих на качество образования факторов, принятие управленческих решений по устранению отрицательных последствий;
- формулирование основных стратегических направлений развития образовательного процесса на основе анализа полученных данных.

Результаты анализа данных ВСОКО могут быть использованы для составления ежегодного отчета Учреждения о результатах самообследования деятельности. Мониторинг качества образования в Учреждении в 2021 году показал хорошую работу педагогического коллектива по всем показателям качества. Результаты анкетирования получателей образовательных услуг (родителей/законных представителей воспитанников) МАДОУ «Детский сад №111:

1. Психолого-педагогические условия реализации ООП ДО - 2,4
2. Материально-технические условия реализации ООП ДО - 2,03
3. Кадровые условия реализации ООП ДО - 2,92
4. Развивающая предметно-пространственная среда - 2,76

1.5.Оценка кадрового обеспечения.

Детский сад укомплектован педагогами на 100 процентов согласно штатному расписанию. Всего работают 46 человек, из них 22 педагога, сильными сторонами кадровой системы МАДОУ «Детский сад №111» являются: стабильный коллектив, сохранность контингента работников и 100% обеспеченность кадрами (воспитатели, узкие специалисты, вспомогательный персонал).

Соотношение воспитанников, приходящихся на 1 взрослого:

- воспитанник/педагог – 11/1
- воспитанник/ сотрудник – 5,3/1

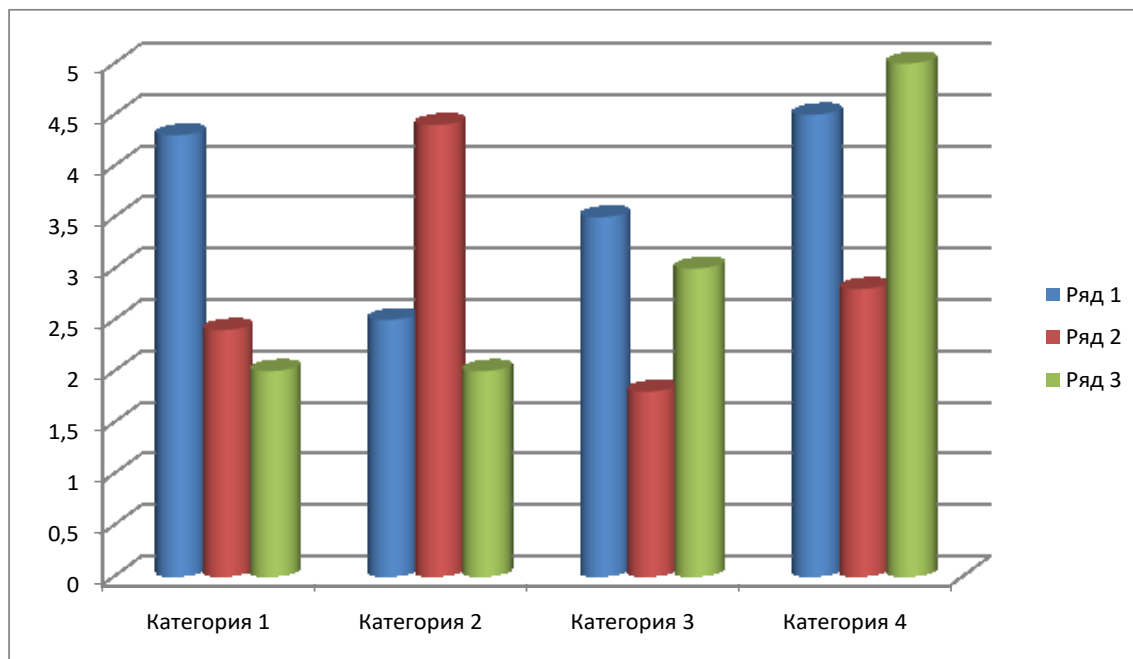
Образовательный ценз педагогических кадров на 31.12.2021 года.

Всего педагогов	Высшее	Среднее специально	Прошли переподготовку по направлению «Дошкольное образование»
22	18 (82%)	4 (18%)	8

Образовательный уровень педагогов достаточно высок. В детском саду преобладают педагоги с высшим образованием.

Курсы повышения квалификации в 2021 году прошли 4 работника детского сада, из них 4 педагога. На 31.12.2021 года 1 педагог проходит заочное обучение в вузе по педагогической специальности.

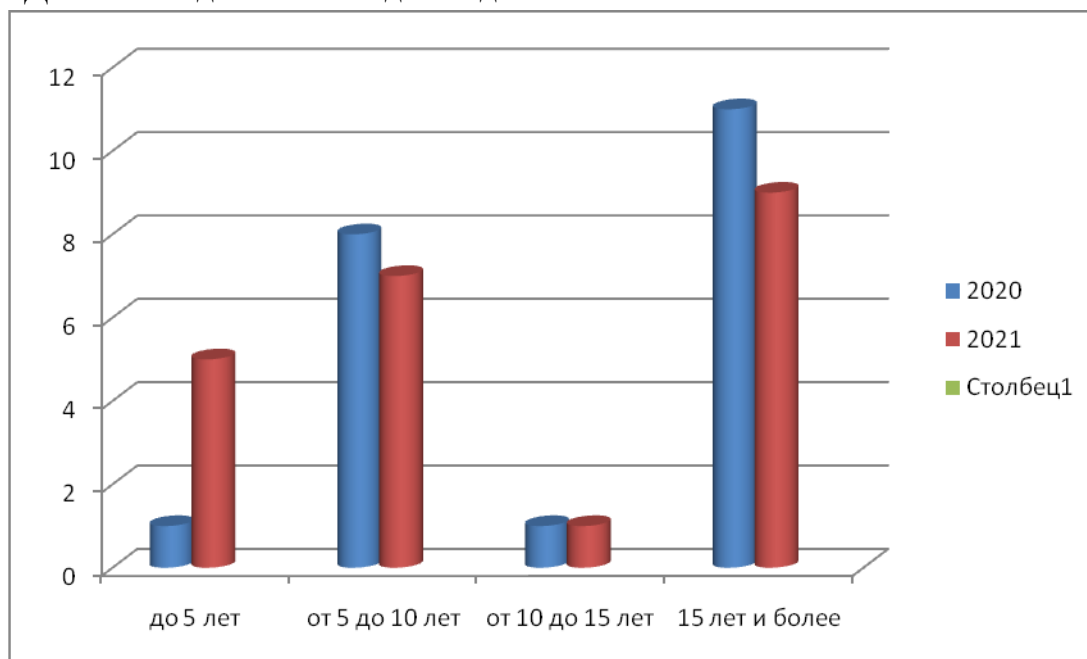
Динамика о наличии квалификационной категории у педагогов за три года:



В 2021 году у педагогов имелись следующие квалификационные категории:

- высшая квалификационная категория – 5.
- первая квалификационная категория – 12.
- соответствие занимаемой должности – 2
- без категории – 3.

Динамика изменения педагогического стажа педагогов в должностях МАДОУ «Детский сад №111» за два года:



1.6. Оценка методической деятельности.

Методическая деятельность соответствует целям и задачам, определенным образовательной программой. Она занимает особое место в системе развития МАДОУ «Детский сад №111», т.к. способствует активизации личности педагога, развитию его творческого потенциала. Все формы методической работы направлены на повышение квалификации и профессионального мастерства. Методическая работа

с кадрами носит лично - ориентированный и персонифицированный характер. Старшим воспитателем накапливается банк данных на каждого педагога, содержащий анкетные данные, карточки результативности деятельности педагога, вопросники; на основе анализа данного материала, старший воспитатель корректирует и планирует методическую помощь, а также контроль и руководство над образовательным процессом. Важнейшими направлениями методической работы являются:

- оказание методической помощи педагогам в поисках эффективных методов работы с детьми;
- реализация личных склонностей и творческих интересов с целью наиболее полного самовыражения личности педагога;
- совершенствование педагогического мастерства;
- обобщение, распространение и внедрение передового опыта в работу ДОУ.
- организация работы «Школы молодого специалиста», закрепление наставников за педагогами, проработавшими менее 2 лет.

Педагоги постоянно повышают свой профессиональный уровень, эффективно участвуют в работе методических объединений, знакомятся с опытом работы своих коллег и других дошкольных учреждений, а также самообразовываются. Все это в комплексе дает хороший результат в организации педагогической деятельности и улучшении качества образования и воспитания дошкольников.

В течение 2021 года педагоги с воспитанниками да успешно участвовали в конкурсах и мероприятиях различного уровня:

№	Педагог	Название конкурса	Результат
	Хальфина А.И. Хабибуллина Ф.Р.	Районный смотр –конкурс чтецов «Мы говорим на разных языках, но нас объединяет дружба» городского конкурса чтецов среди воспитанников логопедических групп дошкольных образовательных организаций г.Казани «Поэтическая весна»	Номинация «Родной язык народной мудрости источник», дуэт, 1 место, Город - лауреат
	Хальфина А.И. Хабибуллина Ф.Р.	Городской конкурс педагогического мастерства «Академия цифровых технологий в ДОУ»	Город Дидактическое электронное пособие, 3 место
	Гайнулина А.А., Ахмадуллина Э.М. Халилова З.С. Тимергалиева Э.Р. Хальфина А.И. Хабибуллина Ф.Р	Районный конкурс детской и сценической песни 2021	Номинация «Ансамблевое пение» «современные детские песни на русском языке», место
	Тимергалиева Э.Р. Хамидуллина Р.З.	Районная эстафета педагогических идей 2021	2 место
	Халилова З.С.	Районный конкурс декоративно-прикладного творчества	Номинация «Художественная обработка ткани, обработка кожи и меха» 1 место, городское участие
	Гайнулина А.А. Ахмадуллина Э.М.	Районный конкурс «Спортивных танцев 2021»	Номинация «Произвольный танец с предметом», 2 место

	Хамидуллина Р.З.		
	МАДОУ Кавиева Г.И. Хальфина А.И.	Районный конкурс новогодних игрушек «Новогоднее чудо – 2021», декабрь	Номинация «Игрушка – символ нового года», 2 мес
	Хальфина А.И. Хабибуллина Ф.Р.	Городской конкурс чтецов «По страницам живой классики»	Номинация до 6 лет, 3 мес

В течение года педагоги делились своим опытом на МО, семинарах, конференциях, проведенных на базе МАДОУ «Детский сад № 111»:

- Методического объединения воспитателей дошкольных учреждений Авиастроительного района на тему: «Праздники и развлечения как способ экологического воспитания дошкольников»

- семинар – практикум методического объединения педагогов МАДОУ «Детский сад №111» Авиастроительного района и студентов третьего курса Казанского инновационного университета имени В.Г.Тимирязова (ИЭУП)

«Основные направления коррекционно - развивающей деятельности по реализации образовательной области «Речевое развитие» с детьми с ТНР в условиях ДОО»

«Реализация образовательных областей ФГОС ДО в образовательных организациях: междисциплинарный подход (экологическое воспитание)».

«Реализация образовательных областей ФГОС ДО в образовательных организациях: междисциплинарный подход (работа с одаренными детьми «Реализация образовательных областей ФГОС ДО в образовательных организациях: междисциплинарный подход (речевая и коррекционная работа)».

Также педагоги активно участвовали в работе методических объединений района.

1.7.Оценка учебно-методического и библиотечно – информационного обеспечения.

В МАДОУ «Детский сад 111» библиотека является составной частью методической службы. Библиотечный фонд располагается в методическом кабинете, кабинетах специалистов, группах, представлен методической литературой по всем образовательным областям основной общеобразовательной программы, детской художественной литературой, другими информационными ресурсами на различных электронных носителях. В каждой группе имеются необходимые учебно – методические пособия, рекомендованные для планирования воспитательно – образовательной работы в соответствии с обязательной частью ООП ДО.

В МАДОУ «Детский сад 111» оборудование и оснащение методического кабинета достаточно для реализации образовательных программ.

1.8.Оценка материально - технической базы.

В детском саду сформирована материально – техническая база для реализации образовательных программ, жизнеобеспечения и развития детей. В детском саду оборудованы помещения:

- Групповые помещения – 10, кабинет заведующего – 1, методический кабинет – 1; кабинет татарского языка – 1, кабинет логопедии – 2, музыкальный зал – 1, физкультурный зал – 1, пищеблок – 1, прачечная – 1, медицинский кабинет – 1, изолятор – 1, прививочный кабинет – 1.

При создании предметно – развивающей среды воспитатели учитывают возрастные, индивидуальные особенности детей своей группы. В группах создана предметно-пространственная развивающая среда: созданы центры активности:

- «Центр искусств»;
- «Центр строительства»;
- «Литературный центр» (в старших группах - «Центр грамотности и письма»);
- «Центр сюжетно-ролевых (драматических) игр»;
- «Центр песка и воды»;
- «Центр математики и манипулятивных игр»;
- «Центр науки и естествознания»;
- «Центр кулинарии»;
- «Открытая площадка».

В 2021 году в детском саду проведен капитальный ремонт первой младшей группы №2, косметический ремонт спортивного зала, музыкального зала, прачечной, коридора 1 этажа. В рамках реализации мероприятий по программе «Доступная среда» установлены пандус и тактильные таблички выполненные рельефно – точеным со шрифтом Брайля и на контрастном фоне.

В целях улучшения материальной базы закуплены детские трехъярусные кровати в группу №6, детские стулья, бактерицидные облучатели. Построены силами сотрудников и родителей малые архитектурные формы и игровое оборудование на участках.

Материально – техническое состояние детского сада и прилегающие территории соответствуют действующим санитарно – эпидемиологическим требованиям к устройству, содержанию и организации режима работы в дошкольных организациях, правилам пожарной безопасности, требованиям охраны труда. При этом в 2021 году при оценке материально-технического оснащения детского сада выявлены следующие трудности:

- детскому саду требуется капитальный ремонт;

для полноценной (качественной) организации и проведении мероприятий отсутствует стабильное и устойчивое интернет-соединение;

недостаточно необходимого оборудования (ноутбуков, компьютеров или планшетов) в группах детского сада;

нет достаточного технического обеспечения для организации массовых мероприятий с воспитанниками и их родителями.

Результаты изучения показателей деятельности организации.

Изучение показателей деятельности указывает на то, что МАДОУ «Детский сад №111» имеет достаточную инфраструктуру, которая соответствует требованиям санитарных правил 2.4.3648-20 «Санитарно-эпидемиологические требования к организациям воспитания и обучения, отдыха и оздоровления детей и молодежи», и позволяет реализовывать образовательные программы в полном объеме в соответствии с ФГОС ДО.

МАДОУ «Детский сад №111» укомплектован достаточным количеством педагогических и иных работников, которые имеют высокую квалификацию и регулярно проходят повышение квалификации, что обеспечивает результативность образовательной деятельности.

ПОКАЗАТЕЛИ ДЕЯТЕЛЬНОСТИ

МАДОУ «Детский сад №111 комбинированного вида»

Авиастроительного района г. Казани, подлежащей самообследованию за 2021 год

№ п/п	Показатели	Единица измерения
1.	Образовательная деятельность	
1.1.	Общая численность воспитанников, осваивающих образовательную программу дошкольного образования, в том числе:	248 чел
1.1.1.	В режиме полного дня (8 - 12 часов)	248 чел
1.1.1.	В режиме кратковременного пребывания (3 - 5 часов)	0
1.1.1.	В семейной дошкольной группе	0
1.1.1.	В форме семейного образования с психолого-педагогическим сопровождением на базе дошкольной образовательной организации	0
1.2.	Общая численность воспитанников в возрасте до 3 лет	41
1.3.	Общая численность воспитанников в возрасте от 3 до 8 лет	207
1.4.	Численность/удельный вес численности воспитанников в общей численности воспитанников, получающих услуги присмотра и ухода:	248/100%
1.4.1.	В режиме полного дня (8 – 10,5 часов)	248/100%
1.4.1.	В режиме продленного дня (12 - 14 часов)	0
1.4.1.	В режиме круглосуточного пребывания	0
1.5.	Численность/удельный вес численности воспитанников с ограниченными возможностями здоровья в общей численности воспитанников, получающих услуги:	34/13,7%
1.5.1.	По коррекции недостатков в физическом и (или) психическом развитии	0
1.5.1.	По освоению образовательной программы дошкольного образования	34/13,7%
1.5.1.	По присмотру и уходу	0
1.6.	Средний показатель пропущенных дней при посещении дошкольной образовательной организации по болезни на одного воспитанника	6,8
1.7.	Общая численность педагогических работников, в том числе:	22
1.7.1.	Численность/удельный вес численности педагогических работников, имеющих высшее образование	17/77,2%
1.7.1.	Численность/удельный вес численности педагогических работников, имеющих высшее образование педагогической направленности (профиля)	17/77,2%
1.7.1.	Численность/удельный вес численности педагогических работников, имеющих среднее профессиональное образование	4/18%
1.7.1.	Численность/удельный вес численности педагогических работников, имеющих среднее профессиональное образование педагогической направленности (профиля)	4/18%
1.8.	Численность/удельный вес численности педагогических работников, имеющих по результатам аттестации присвоена квалификационная категория, в общей численности педагогических работников, в том числе:	17/77,2%
1.8.1.	Высшая	5/29%

1.8.	Первая	12/70,5%
1.9.	Численность/удельный вес численности педагогических работников в общей численности педагогических работников, педагогический стаж работы которых составляет:	13/59%
1.9.	До 5 лет	2 /9%
1.9.	Свыше 30 лет	7/32%
1.10.	Численность/удельный вес численности педагогических работников в общей численности педагогических работников в возрасте до 30 лет	2/9%
1.11.	Численность/удельный вес численности педагогических работников в общей численности педагогических работников в возрасте от 55 лет	8/36%
1.12.	Численность/удельный вес численности педагогических и административно-хозяйственных работников, прошедших за последние 5 лет повышение квалификации/профессиональную переподготовку по профилю педагогической деятельности или иной осуществляемой в образовательной организации деятельности, в общей численности педагогических и административно-хозяйственных работников	23/100%
1.13.	Численность/удельный вес численности педагогических и административно-хозяйственных работников, прошедших повышение квалификации для применения в образовательном процессе федеральных государственных образовательных стандартов в общей численности педагогических и административно-хозяйственных работников	23/100%
1.14.	Соотношение "педагогический работник/воспитанник" в дошкольной образовательной организации	22/248
1.15.	Наличие в образовательной организации следующих педагогических работников:	
1.15.	Музыкального руководителя	да
1.15.	Инструктора по физической культуре	да
1.15.	Учителя-логопеда	да
1.15.	Логопеда	
1.15.	Учителя-дефектолога	нет
1.15.	Педагога-психолога	да
2.	Инфраструктура	
2.1.	Общая площадь помещений, в которых осуществляется образовательная деятельность, в расчете на одного воспитанника	8,3кв.м
2.2.	Площадь помещений для организации дополнительных видов деятельности воспитанников	145 кв.
2.3.	Наличие физкультурного зала	да
2.4.	Наличие музыкального зала	да
2.5.	Наличие прогулочных площадок, обеспечивающих физическую активность и разнообразную игровую деятельность воспитанников на прогулке	да

Заведующий

Насырова Ф.Ф.

Казан шәһәре Авиатөзелеш районының
« 11нче нче катнаш төрдәге балалар бакчасы»
муниципаль автономияле мәктәпкәчә
белем учреждениесе

420037, Казан шәһәре, Айдаров ур., 24А
Тел./факс 570-86-09,
e-mail: Ds111.kzn@tatar.ru

Муниципальное автономное дошкольное
образовательное учреждение «Детский сад №111
комбинированного вида»
Авиастроительного района г. Казани

420037, г. Казань, ул. Айдарова, д.24 А
Тел./факс 570-86-09
e-mail: Ds111.kzn@tatar.ru

№ 15 _____

от « 13 » 04 2022 г.

Начальнику
Управления образования
ИКМО г. Казани
И.А.Ризванову

Муниципальное автономное дошкольное образовательное учреждение
«Детский сад №111 комбинированного вида» Авиастроительного района
г.Казани направляет Вам отчет о результатах самообследования за 2021 год

Заведующий



Ф.Ф. Насырова

Лист согласования к документу № 15 от 14.04.2022
Инициатор согласования: Насыйрова Ф.Ф. Заведующая
Согласование инициировано: 13.04.2022 09:24

Лист согласования

Тип согласования: **последовательное**

№	ФИО	Передано на визу	Срок согласования	Результат согласования	Замечания
1	Романова И.Е.	13.04.2022 - 09:24		Согласовано 13.04.2022 - 22:11	-
2	Насыйрова Ф.Ф.	13.04.2022 - 22:11		Подписано 14.04.2022 - 15:32	-